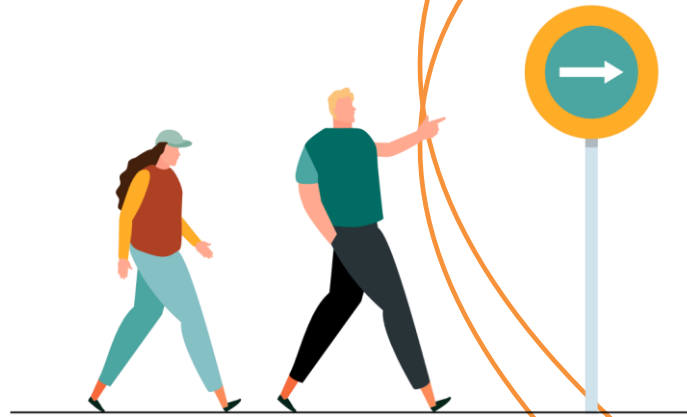




Eesti Töötukassa



Ülevaade töövõime hindamisest

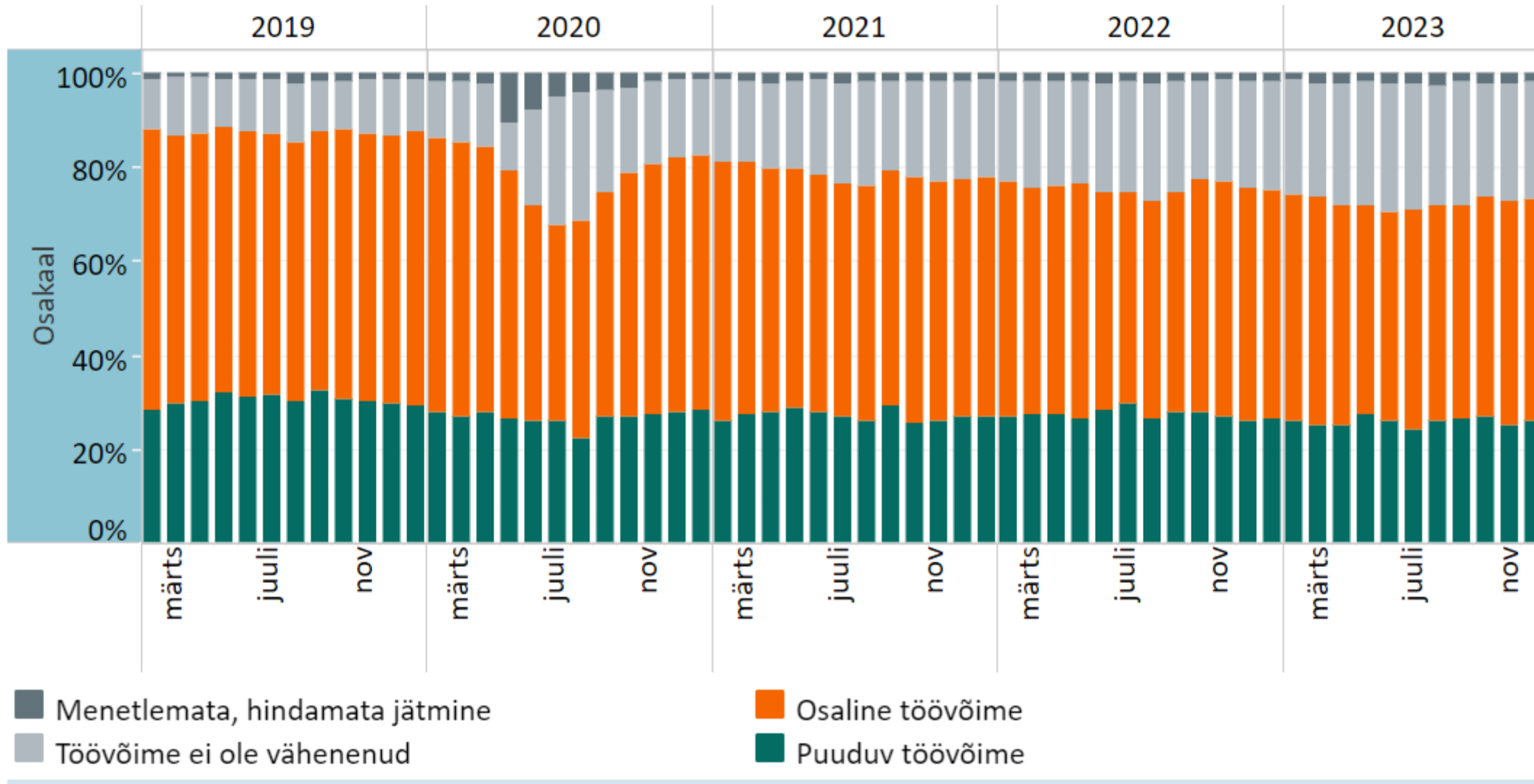
Hille Maas

Eesti Töötukassa

Töövõime hindamise meetodik

detsember 2023

Töövõime hindamine 2019-2023



Vähenenud töövõimega inimesed töövõime ulatuse järgi
 Allikas - Töötukassa



Eesti Töötukassa

Töövõime hindamise alustamiseks



Pere-, eri- või töötervishoiuarsti visiit 6 kuu jooksul enne töövõime hindamise taotlemist

- Seadusest tulenev nõue, mille eesmärgiks on, et töövõime hindamise tarbeks **oleksid olemas värsked terviseandmed**. Siinkohal ei eeldata, et klient käib läbi kõikvõimalikud eriarstid.
- **Krooniliste haigustega** kliendid võiksid käia eriarstide vastuvõttudel siiski tervisest tulenevalt **vajaduspõhiselt**.
- Kui taotluse esitamise hetkel **ei ole** kliendil olnud arsti juurde pöördumisi **viimase 6 kuu jooksul**, siis palume tal pöörduda arsti juurde eesmärgiga, et saaksime värsket ülevaatliku tervisekirjelduse. Siinkohal siis eeldame, et näiteks perearst kirjeldab kliendi krooniliste haiguste seisuga.
- Töötukassa **ei nõua**, et pere- ja/või eriarst teeks mingeid uuringuid, suunaks eriarstide juurde vms. Töövõime hindamise taotlemise käigus Töötukassa inimest arstile haiguste diagnoosimiseks ei suuna.

Terviseandmed peavad kinnitama piiranguid

- Oluline on taotleja **enesehinnang**, kuid objektiivsed **terviseandmed peavad** taotleja piiranguid erinevates valdkondades **kinnitama**.
- **Mida praktikas näeme ...**
 - Taotlejatel palju terviseprobleeme, millega pole arsti juures käidud ja/või mida pole diagnoositud/ravitud
 - Raviarstide epikriisid ei sisalda sageli selget ülevaadet, eriti pikaajalise haigusega klientidel, kas ja kuidas ravi on mõjunud ja kas selle tulemusel piirangud, mis aastate eest esinesid, ikka veel kestavad

TV hindamise taotluse esitamine

Taotluse võib inimene ise täita ja esitada **iseteenindusportaali** (ca 45 % juhtumitest) kaudu. Kliendi toetamiseks:

- video juhend ja abistavad küsimused
- on näha eelmised taotlused ja otsused
- e-tervise andmed laekuvad taotlusele otse
- mugav – võib pooleli jätta
- hea ülevaade menetluse seisust



Juhtumikorraldaja viib taotluse täitmiseks läbi **intervjuu** (kohapeal või **telefoni teel**) (ca 50% juhtumitest):

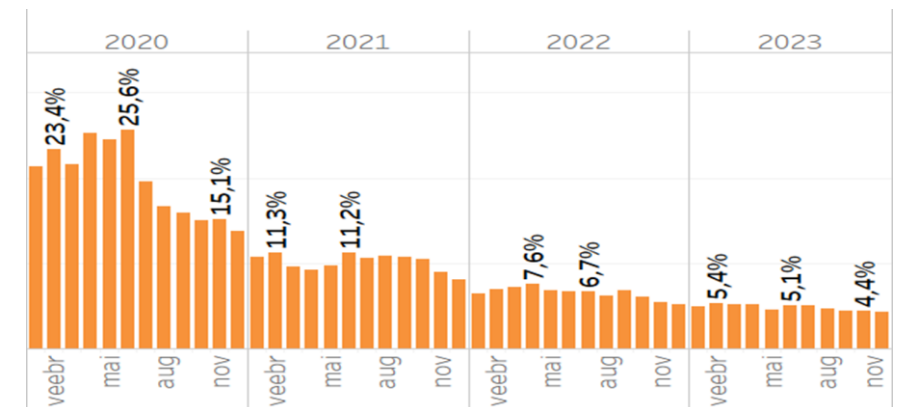
- Kvaliteetsemalt(oskuslikumalt) täidetud taotlus
- vajalik intervjuu aeg kokku leppida

e-posti või posti teel (ca 5% juhtumitest):

- Posti teel saata taotlus **töötukassa keskkontorisse** (Lasnamäe 2, Tallinn)
- e-posti teel digiallkirjastatuna aadressile **tvh.hindamine@tootukassa.ee**



Eesmärk paberil taotluste osakaalu vähendada, vajadusel pöörduda TK maakondliku osakonna või büroo poole.



Töövõime hindamine



Lihtsas keeles selgitused töövõime hindamisest
ja
töövõime hindamise ja puude tuvastamise
taotlusvormi täitmise juhised

Töövõime hindamise taotluse täitmist juhendav video (e-töötukassa)

The screenshot shows a YouTube video player with the following content:

- Video Title:** Töövõime hindamise taotluse täitmine e-töötukassas
- Channel:** Liikumine | Töötukassa
- Table of Contents:**
 - 2 Otsuste/toetuste kättesaamise viisid
 - 3 Arstid ja teised spetsialistid
 - 4 Töötamine
 - 5 Kõrvalabi, rehabilitatsioon ja sotsiaalteenused
 - 6 Kehaline ja vaimne võimekus
 - 7 Liikumine
 - 8 Käeline tegevus
 - 9 Teabe edasiandmine ja vastuvõtmine
 - 10 Teadvusel püsimine ja enesehooldus
 - 11 Õppimine ja tegevusto sooritamine
 - 12 Muutustega kohanemine ja ohu tajumine
 - 13 Suhtlemine
 - 14 Sõtuvast tekitavate zinet
 - 15 Mõistmist
 - 16
 - 17
 - 18
- Main Content:**

1. Liikumine

Selles osas küsitakse, kuidas Te saate ringi liikuda, treppidel liikuda, takistusi ületada, seisvat ja istuvat asendit säilitada ja vahetada.

Kui kasutate liikumiseks, seismiseks või istumiseks abivahendeid või teise inimese abi, märkige seda vastava tegevuse juures.

Liikumise abivahenditeks võivad olla: alajäseme protees(id); käsi- ja elektrilised ratastoolid; kargud, kälmiskepid, kõndimisraamid; kohandatud juhtimisega autod; kahe- ja kolmerattalised moopedid, kchandatud jalgrattad (k.a motoriseeritud); keha sirdumise ja teisaldamise vahendid (libistamislaud, tõstukid, kaldteed); kompimis- ja valged kepid, juhtkoer; käte, jalgade, selja või kaela tugiortoosid jne.

1.1. Liikumine eri tasapindadel

Ringiliikumise all mõistetakse tavalempes mingi vahemaa läbimist samal tasapinnal. Palun võrelgel ennast oma piiranguvõla sõbra, pereliikme või kolleegiga. Kas jõuata ternaga sammu pidada? Kas on juhtunud, et kaaslane peab peatuma ja Teid järele ootama? Eri tasapindadel liikumise all mõistetakse ebataasasel pinnal käimist, takistuste ületamist ja treppidel liikumist. Liikumine on raskusteta, kui ei esine valu, nõrkust, väsimust, õhupuudust, tasakaalukatust vms.

Suudan raskusteta ringi liikuda ja trepist käia.*

Jah Ei

1.2. Ohutu ringiliikumine

Liikumispõhjusteks võivad olla peaaegu haigused ning seljaaju kahjustused, süveneva kuluga närvisüsteemi haigused, Suudan ohutult sisereuimides ja valjas ringi liikuda

Jah Ei
- Video Player:** 18:48 / 1:31:38, YouTube logo, and other standard player controls.

Taotlus ja ekspertiis koosnevad 7 sisulisest ja 3 mitteskooritavast osast

- „Tahe“ küsimus (mitteskooritav)
- KEHALINE OSA
- I Liikumine
- II Käeline tegevus
- III Kuulmine, nägemine, kõnelemine
- IV Teadvus ja enesehooldus
- VAIMNE OSA
- V Õppimine ja tegevused
- VI Muutused ja ohu tajumine
- VII Suhtlemine
- MITTESKOORITAV ekspertiisis, kuid annab inimese tervisemuredest täpsema pildi
- 8. küsimus (sõltuvused, ravimite kõrvaltoimed)
- 9. küsimus (uni, isu, muud eelnevalt MITTE kirjeldatud piirangud)

Visiidipõhine hindamine (terviseandmed + visit)

Visiidil ei diagnoosita ega teostata uuringuid!



Tegelik tegevusvõime

- *terviseandmed*
- * *vestus taotlejaga*
- *silmast silma kohtumine*

- *tegevusvõime testid*
- * *spetsialistide kaasamine*



Meditiiniline diagnoos

ja terviseandmed

- * terviseandmed vastuolulised
- * taotlus napisõnaline, vastuolus terviseandmetega

- **TÖÖVÕIME ULATUS** on osalise või puuduva töövõime määramisel eksperdi kaalutusotsus
- Punktide summa (alates 4 punktist – 2 mõõdukat piirangut erinevates või samas valdkonnas) **EI MÄÄRA automaatselt** kas taotlejal on osaline või puudev töövõime

REEGLID SKOORIMISEL:

- Väiksem ja/või võrdne 3 punktiga - töövõimeline
- 4 või rohkem - töövõime puudub (ühe valdkonna täielik piirang või välistav seisund)
- 4 või rohkem – eksperdi kaalutusotsus (osaline või puudev)

Töövõime hindamise ekspertiisis 0 skoori põhjendused

- Taotleja kirjeldatud piirangud **ei leidnud terviseandmete alusel kinnitust**
- Terviseandmetes pole olemas vastavaid diagnoose ega kirjeldatud ka samalaadseid kaebusi epikriisides
- Taotleja kirjeldatud piirangud **ei ole terviseandmete alusel töövõimet mõjutava**
- ei ole hinnatavad ka kergeteks (0-4 % funktsiooni ulatusest)
- Taotleja kirjeldatud piirangud **on kompenseeritud ega mõjuta töövõime**
- kompenseeritud ravi ja/või abivahenditega
- Taotleja kirjeldatud piirangud on **arvestatud hinnates valdkonda:...**
- vastavas valdkonnas hinnatud
- Taotleja kirjeldatud piiranguid **ei saa terviseandmete alusel kinnitada**, sest...
- ei ole hinnatavad, kuna piirangud TIS andmetel aastate eest, vahepealseid kaebusi pole olnud

Ekspertarsti soovitus (asuvad ekspertiisi lõpus)

Eesti Töötukassa

- Hindamise käigus saab ekspertarst anda omapoolseid **soovitusi kliendi töövõime parendamiseks**, on siis selleks näiteks taastusravi, nõustamisteenused, rehabilitatsioon vms.
- Samuti on lisaks teinekord välja toodud ka soovitus eriarsti juurde pöördumine, et kliendi kaebusi/diagnoose täpsustada. **Tegu on soovitusega, lõpliku vajaduse ja suunamise üle otsustab siiski perearst.**
- Ekspertiisides toovad arstid välja, et klient ei ole käinud ühe või teise arsti juures. Siinkohal peame silmas, et klient **ei ole vajanud perearsti hinnangul eriarsti juurde suunamist**, ehk siis tema terviseseisund/kaebused on sellist laadi, mida käsitleb perearst.



Vähenenud töövõimega inimestele



Kaitstud töö

Kogemusnõustamine

Tugiisikuga töötamine

Tööalane abivahend

Tööalane rehabilitatsioon

Töökoha kohandamine

Töölase rehabilitatsiooni teenus



Töölase rehabilitatsiooni eesmärk on valmistada tervisest tuleneva takistusega inimene (osalise töövõimega töötav, töötav või õppiv klient või alates 01.01.24 puuduva töövõimega töötav klient) **ette tööeluks ning toetada tema tööle asumist või töötamise jätkamist.**

Rehabilitatsioonimeeskond saab aidata inimesel **leida tervisega sobiva töövaldkonna, tööellu sisse elada, tööülesandeid täita (arvestades tervisest tulenevaid piiranguid); nõustada tööandjat, kuidas tööd sobivamalt korraldada või ka töökeskkonda kohandada.**

Teenuse käigus:

1. selgitatakse välja inimese õppimist või töötamist takistavad tegurid ja vähendatakse nende mõju,
2. toetatakse inimest töövõime hoidmisel või paranemisel,
3. antakse soovitusi sobivate tööülesannete, -tingimuste ja -keskkonna kohta ning
4. arendatakse oskusi, et suurendada inimese töötamise väljavaateid või aidata hoida töökohta.

Töövõime hindamine ja tööalane rehabilitatsioon



Töövõime hindamine ja tööalane rehabilitatsioon (TRT) on omavahel sisult seotud, **kuid osalise või puuduva töövõime fakt iseenesest ei tähenda õigust (ega tingimata ka vajadust) TRT-le.**

TRT vajadust hindab töötukassa nõustaja, tuginedes konkreetsetele kriteeriumitele:

- Kliendi töölesaamise või töölpüsimisega seotud probleem on kompleksne (mitmes eluvaldkonnas, ei piisa tööturu üksikteenustest),
- kliendi enda soov ja valmisolek oma (töö)elus muudatusi teha (sh töökoha külastus)
- kliendi eesmärk on seotud tööalase aktiivsusega.

Nõustaja lähtub TRT-le suunamisel TVH ekspertiisist, **kuid ei küsi üle samu piiranguid, mis on juba ekspertiisis tuvastatud (liikumine, käeline tegevus jne), vaid fookus on just töölesaamisega või töötamisega seotud olukordadel.**

Töölase rehabilitatsiooniteenuse protsess

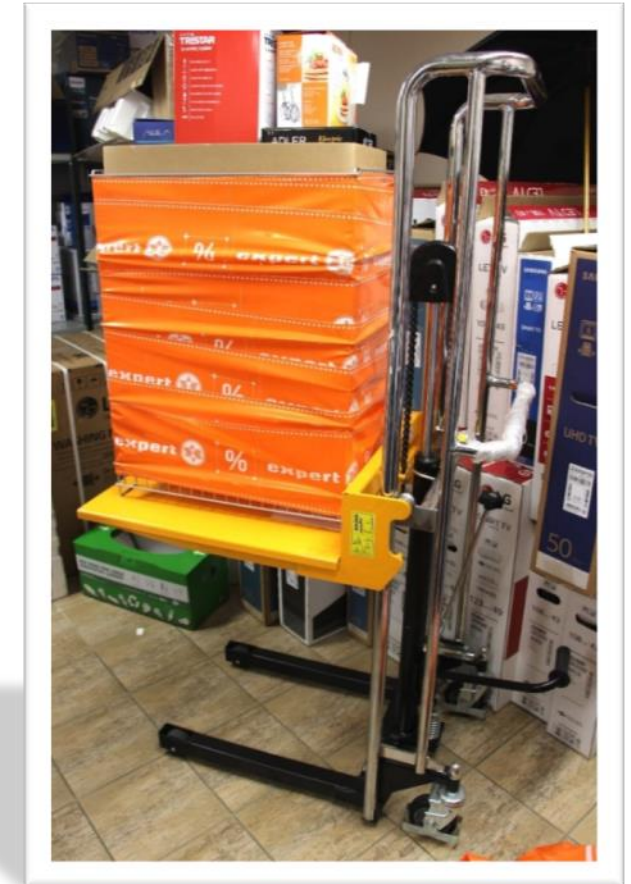
- Nõustaja hindab teenuse vajadust, suunab teenusele.
- Inimene valib temale sobiva reh.teenuse osutaja (info töötukassa kodulehel; võimalus kasutada otsingusõnu jm) ja registreerib teenusele
- Reh.teenuse osutaja saadab töötukassale info kliendi registreerimise kohta; TK kinnitab, et klient xxx on teenusele suunatud.
- Rehabilitatsioonispetsialistidel on võimalik x-tee kaudu pärida kliendi taustaandmeid ja nendega tutvuda.
- Teenuse osutajad kohtuvad kliendiga ja koostavad tegevuskava, mille TK üle vaatab.
- Teenuse kestus on ca 8-10 kuud.

Tööalane abivahend

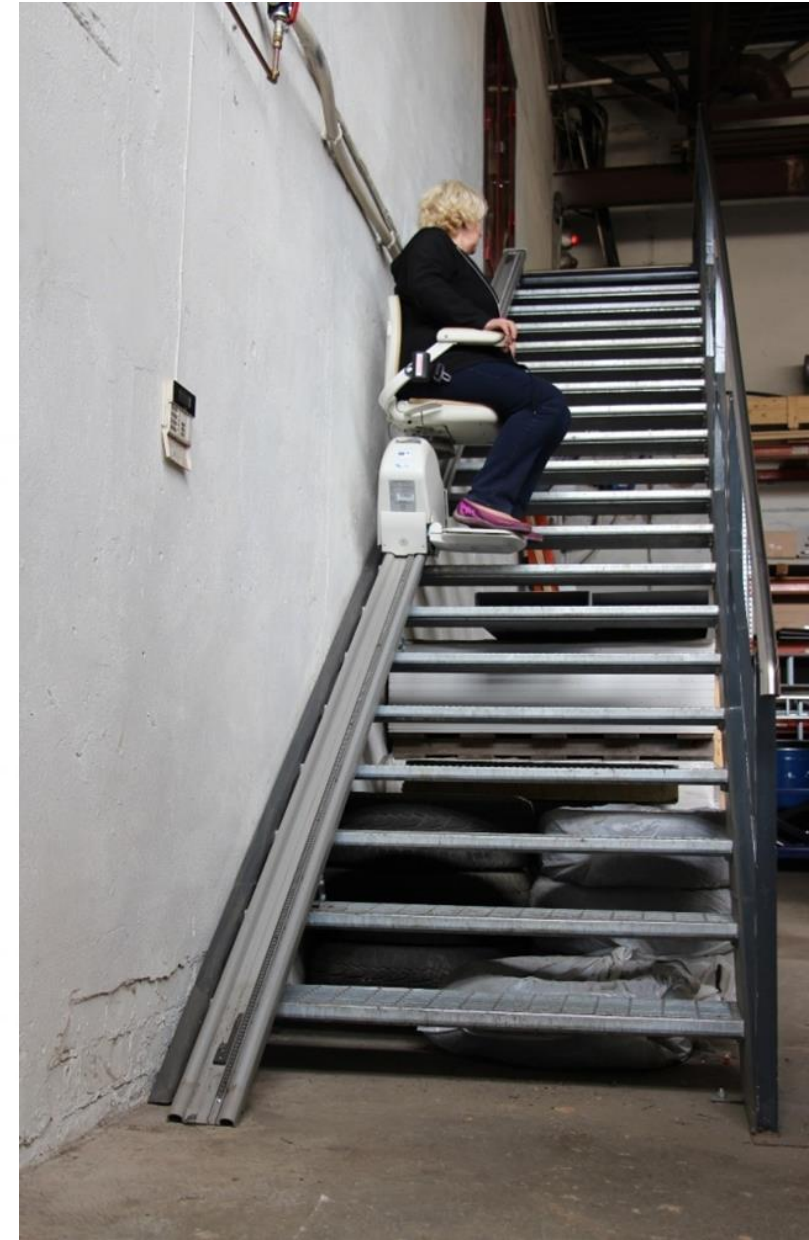
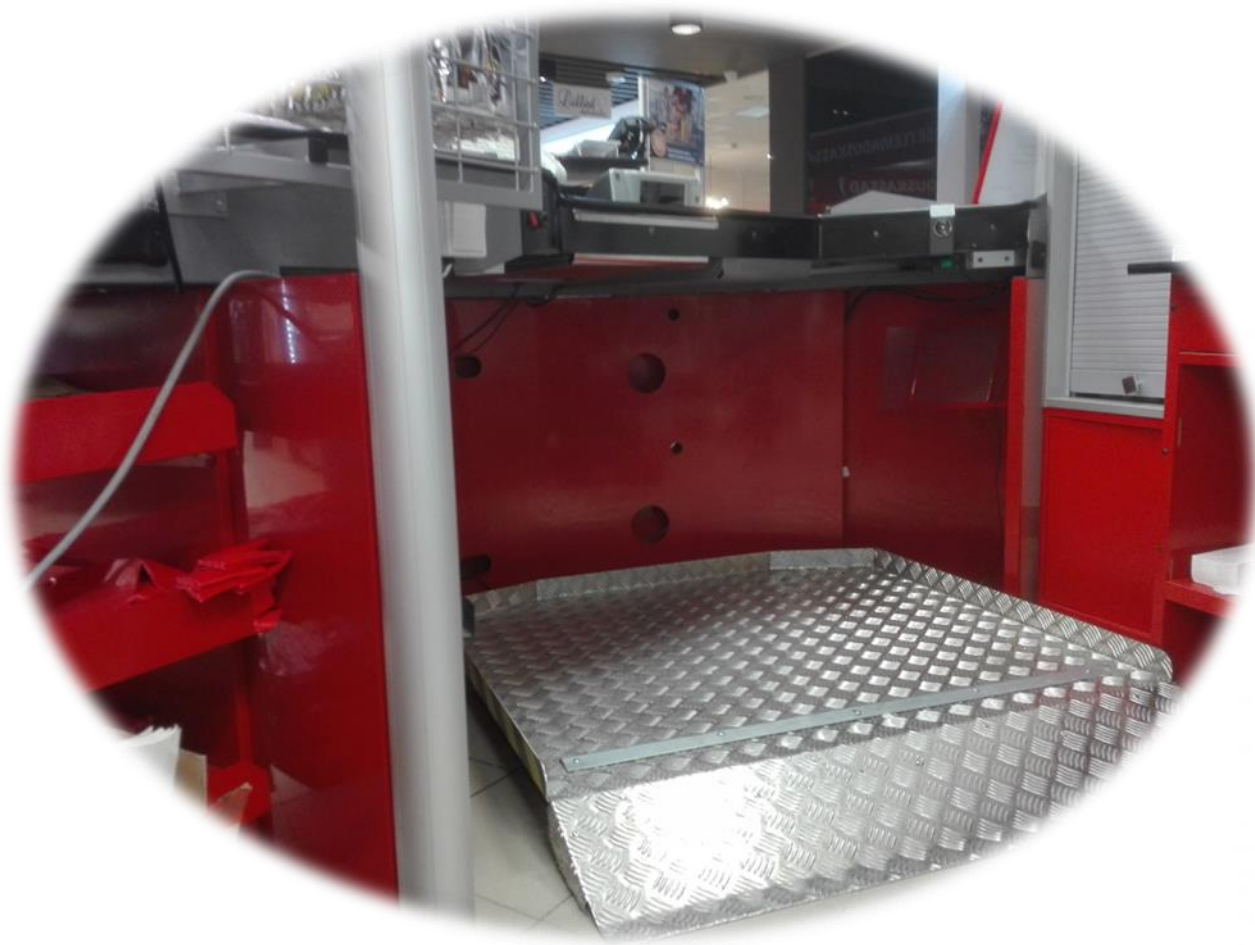
Töötukassa eraldab tasuta abivahendi, kui on tegemist põhjendatud sooviga **TÖÖTAMIST TOETAVA** abivahendiga

- Kui abivahend on vajalik igapäevaelus erinevates tegevustes ja keskkondades ehk mitte ainult töötamiseks, on tegemist isikliku abivahendiga ja seda tuleb taotleda Sotsiaalkindlustusametist
- Kui inimesel on olemas isiklik abivahend, mida tal on võimalik kasutada töötamisel ja mis toetab tema tööülesannete täitmist, ei eralda TK samalaadset tööalast abivahendit.
- Kui inimesele ei ole taotletud isiklikku abivahendit mingil põhjusel eraldatud, kuid tal ei ole võimalik selleta tööle asuda või töötamist jätkata, kaalume selle andmist tööalase abivahendina, kui muud alternatiivsed lahendused puuduvad.

Töötamise abivahend - virnastaja



Töökoha kohandused (tööandja omaosalus vajalik)



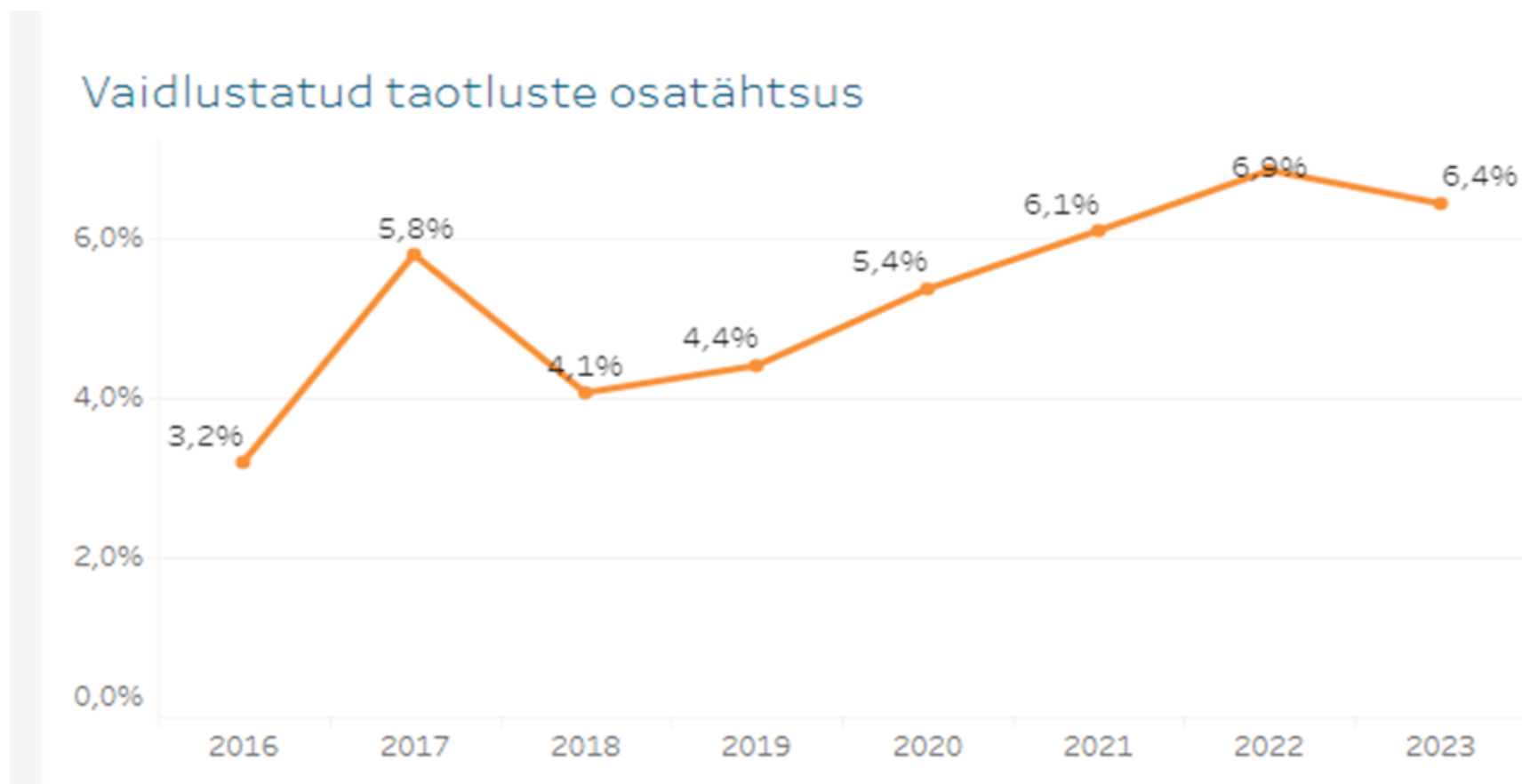
TVH korduvhindamise tulemused

- **Hindamismetoodika rakendamise kitsaskohtade üle vaatamine, praktika ühtlustamine (al 2016)**
 - **SKAst ületulijaid-** hindamismetoodika muutus – ligi 90% SKAst üle tulnud taotlejatel tuvastati töövõime vähenemine
 - **TK Korduvhindajad** – 6 aasta jooksul on praktika ühtlustunud, hindamispõhimõtted täpsustunud – ligi 40 % isikul järgmine hindamine muutub (sh nii töövõime ei ole vähenenud, osaline või puuduv töövõime)

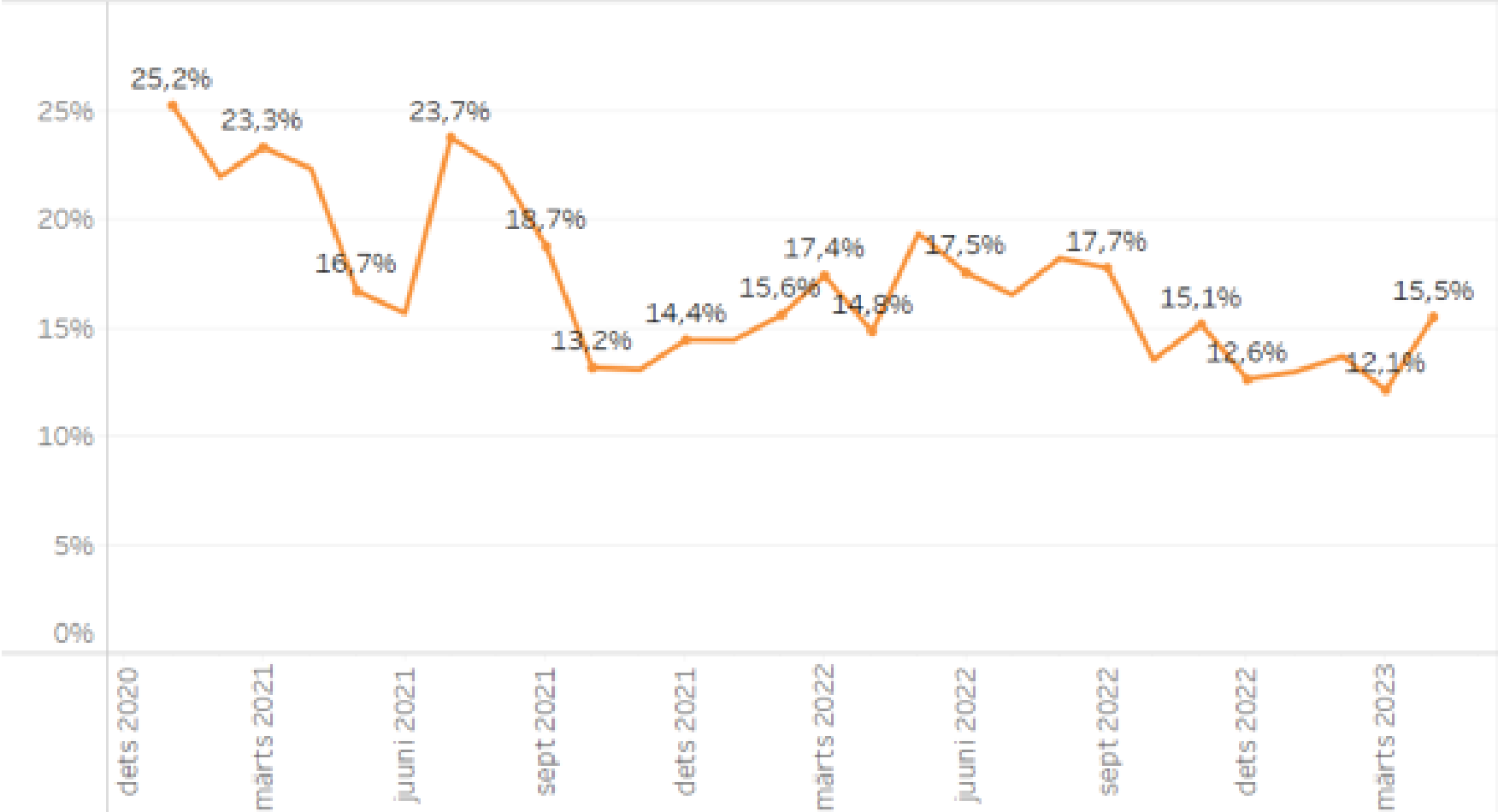
Vaided

- **Vaie esitada juhul**, kui töövõime hinnang ei vasta taotleja tegelikule seisundile
- Lisaks otsusele võiks **soovitame kindlasti tutvuda eksperdihinnanguga** (kättesaadav E-töötukassast, terviseportaalist või päringu esitamise teel TK-le)
- **Vaie kirjutada lihtsas vormis**, kus on lühidalt ja konkreetselt öeldud, millega taotleja rahul ei ole ja täpsustada vajadusel oma piiranguid (vaide esitamise põhimõtted töötukassa kodulehel)
- Vaideid ca 6,5% otsustest
- Vaide rahuldamisi on ca 16%. Peamised rahuldamise põhjused on uued, lisandunud terviseandmed (sh arst täpsustanud olemasolevat seisundit).

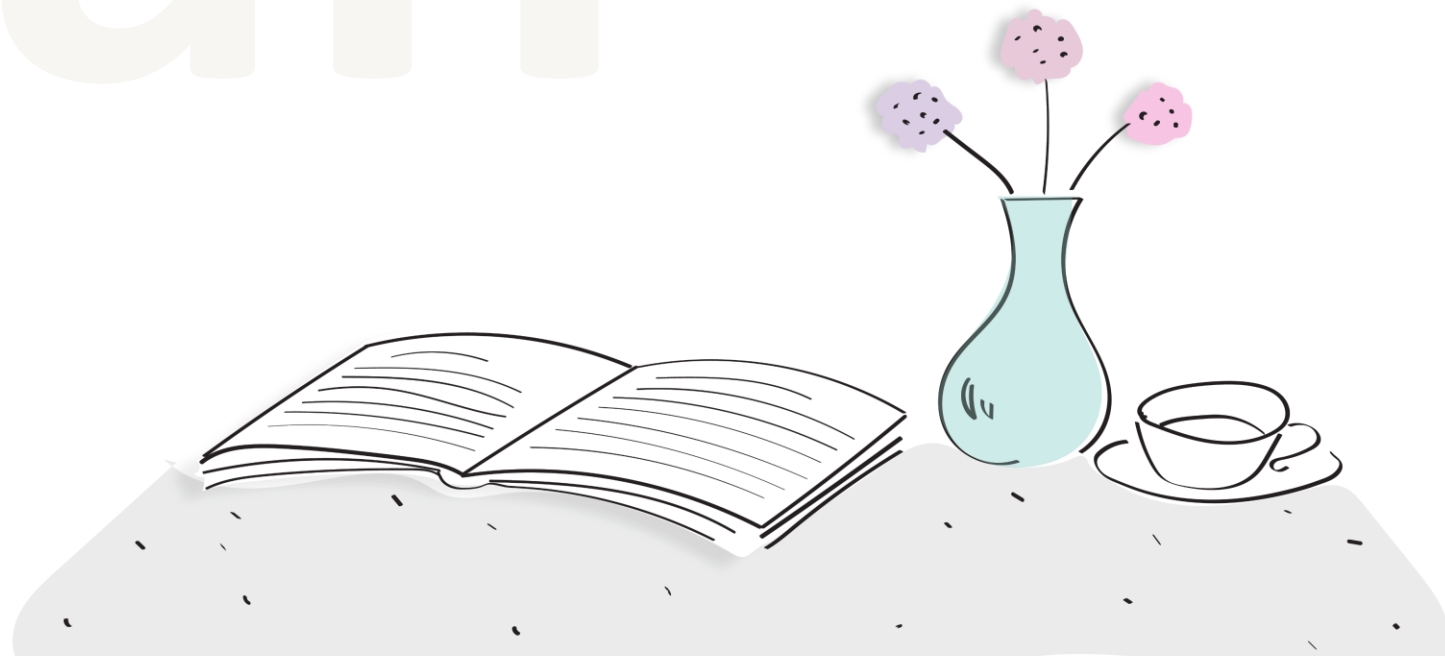
Vaiete osakaal taotluste arvust



Rahuldatud vaiete osatähtsus



Täna



Eesti Töötukassa